



[www.icebenelux.nl](http://www.icebenelux.nl)

## Gebruikershandleiding & onderdelen

Schroefzuigmachine



**i20B**

8038002  
REV.04(03-2017) NL

**INTELLIGENT CLEANING EQUIPMENT**



## LEES DE GEBRUIKERSHANDLEIDING AANDACHTIG

**Belangrijk:** Om volledige garantie te garanderen vult u het garantie formulier in en stuurt u deze op naar ICE Benelux B.V.

Vul hier de verkoop- en modelgegevens in.

Model Nr. \_\_\_\_\_

Serie Nr. \_\_\_\_\_

Machine opties \_\_\_\_\_

Verkoper \_\_\_\_\_

Telefoon verkoper \_\_\_\_\_

Klant nr. \_\_\_\_\_

Installatie datum \_\_\_\_\_

HOE KUNT U ONDERDELEN BESTELLEN (zie [www.icebenelux.nl](http://www.icebenelux.nl))

Gebruik alleen originele ICE. Onderdelen en benodigdheden kunnen online ([www.shop-schoonmaakmachines.nl](http://www.shop-schoonmaakmachines.nl)) besteld worden, per telefoon, per fax of per post.

1. Identificeer het machine model.
2. Identificeer het serienummer van de machine.
3. Check het serienummer met de onderdelenlijst.
4. Identificeer het artikelnummer en de aantallen.
5. Vul de volgende gegevens in: naam, bedrijfsnaam, klantnummer, factuur en verzendadres, telefoonnummer en ordernummer.



### Milieu bescherming

Verpakkingsmaterialen, oude machineonderdelen zoals batterijen, gevaarlijke vloeistoffen zoals antivries en olie, dienen op een milieuvriendelijke manier volgens de plaatselijke regelgeving gerecyceld te worden.



Denk aan uw leefomgeving en recycle.

Intelligent Cleaning Equipment

**ICE Benelux B.V.**

Bennebroekerweg 269

1435 CJ Rijsenhout (The Netherlands)

Telefoon: +31(0)297-303010

[info@icebenelux.com](mailto:info@icebenelux.com)

[www.icebenelux.nl](http://www.icebenelux.nl)

**Specificaties en onderdelen kunnen zonder voorafgaande kennisgeving worden gewijzigd**

---

## INHOUD

Veiligheidsinstructies . . . . .	4
Machine onderdelen . . . . .	6
Machine setup & installatie . . . . .	6
Machine bediening . . . . .	7
Tijdens machine bediening . . . . .	7
Preventief onderhoud . . . . .	9
Basis probleemoplossing . . . . .	11
Technische specificaties . . . . .	12
Onderdelen lijst . . . . .	13
Slijtdelen . . . . .	28
Bedradingsschema . . . . .	29
CE-verklaring . . . . .	30
Garantie voorwaarden . . . . .	31-33

## VEILIGHEIDSINSTRUCTIES

Deze machine is bedoeld voor commercieel gebruik. Hij is exclusief ontworpen om harde vloeren te schrobben/reinigen in een overdekte omgeving en is niet gebouwd voor een ander gebruik dan omschreven. Alleen gebruiken met aanbevolen onderdelen en accessoires.

Alle gebruikers dienen de veiligheidsmaatregelen te hebben lezen, te begrijpen en na te leven:

### 1. Gebruik de machine niet:

- Indien U niet getraind en geautoriseerd bent
- Indien U niet de handleiding hebt gelezen en hebt begrepen
- In brandbare of explosieve gebieden
- Indien de machine niet in goede staat is
- In buitenruimtes en stilstaand water

### 2. Voordat u de machine bedient:

- Zorg ervoor dat alle veiligheidsvoorzieningen op hun plaats zitten en functioneren

### 3. Tijdens het gebruik van de machine

- Matig de snelheid op hellingen en gladde oppervlakken
- Volg alle veiligheidsrichtlijnen op
- Rapporteer en herstel eventuele schade aan de machine voordat deze in gebruik wordt genomen
- Laat kinderen nooit spelen op of rond de machine
- Gebruik de machine niet op hellingen die hoger zijn dan 2% (3°)

### 4. Bij niet in gebruik en voor onderhoud:

- Stop op een vlakke ondergrond
- Schakel de machine uit

### 5. Tijdens onderhoud aan de machine:

- Volg alle veiligheidsrichtlijnen op.
- Gebruik alleen door de fabrikant geleverde of goedgekeurde onderdelen

- Beveilig de machine met wielblokken voordat de machine wordt opgekrakt voor service
- Gebruik een goedgekeurde krik om de veiligheid van de machine en u te verhogen
- Schakel batterijen uit voordat u aan de machine gaat werken, ontkoppel batterijstekkers.
- Draag handschoenen bij het werken aan batterijen of accu kabels
- Vermijd elk contact met accuzuur
- Vermijd contact met bewegende delen
- Draag geen loszittende kleding tijdens onderhoud aan de machine



**Batterijen kunnen waterstofgas afgeven. Explosie of brand kan het gevolg zijn van waterstofgas. Houdt vonken en open vlammen uit de buurt! Houd het batterijcompartiment geopend tijdens het opladen, de lader en natte batterijen dienen hun warmte te kunnen afgeven.**



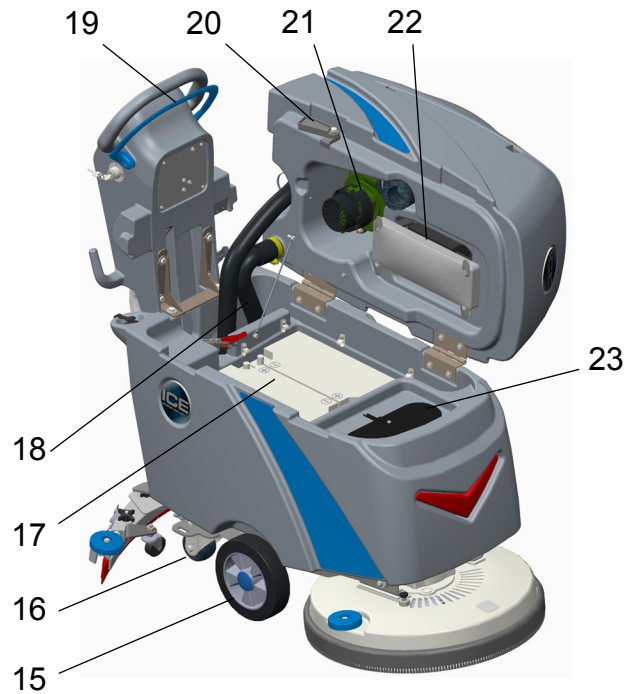
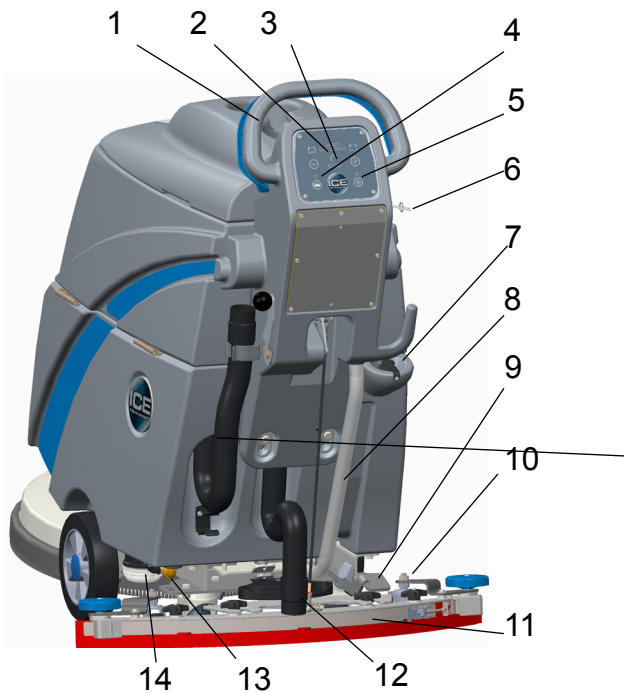
**Brandbare materialen kunnen een explosie of brand veroorzaken. Gebruik geen ontvlambare materialen in tanks.**



**Brandbare materialen of reactieve metalen kunnen explosies of brand veroorzaken. Pak deze niet op.**

## MACHINE UITLEG

- |  |                             |  |
|--|-----------------------------|--|
| 1. Gebruiker hendel  | 9. Shrobdek op- neer pedaal | 22. Ingebouwde lader                     |
| 2. Batterij indicatiemeter                                       | 10. Zuigmond afstelwiel     | 23. Opening om schoonwatertank te vullen |
| 3. Schoonwater afstelling meer (+) of minder (-) water toevoegen | 11. Zuigmond                | 24. Kophouder                            |
| 4. Borstelmotor indicatie licht                                  | 12. Zuigmond zuigslang      | 25. Deksel                               |
| 5. Zuigmotor indicatie licht                                     | 13. Afsluitkraan            | 26. Zuigmond op/neer systeem             |
| 6. Machine aan/uitschakelaar                                     | 14. Filter                  | 27. Vuilwatertank                        |
| 7. Toevoer van schoonwater                                       | 15. 8 Inch wielen           | 28. ICE Logo                             |
| 8. Schoonwater niveau indicatie                                  | 16. 3 Inch wielen           | 29. Schoonwatertank                      |
|  | 17. Batterijen              | 30. Schrobdek                            |
|  | 18. Vuilwater afvoerslang   | 31. Schrobdek spatrand                   |
|  | 19. Activering van borstel  | 32. Borstelmotor 24V DC                  |
|  | 20. Vuilwatertank support   | 33. Schrobborstel blokkering             |
|  | 21. Zuigmotor 24V DC        | 34. Waarschuwings LED Lichten            |



## MACHINE INSTALLATIE

### MACHINE UITPAKKEN:

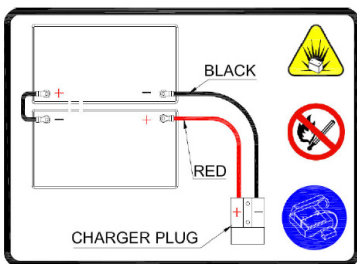
Controleer de verpakkingendoos op enige schade. Meld beschadigingen direct aan de vervoerder of binnen 24 uur bij ICE Benelux B.V. Voorkom trillingen van de machine tijdens het transport. Controleer de inhoud van de verpakking op aanwezigheid van: machine, zuigmond, borstel/pad, lader, snoer.

### MACHINE INSTALLATIE & CONTROLEREN:

Als de kabels op de batterijen nog niet zijn aangesloten, dient u onderstaande in acht te nemen!



**WAARSCHUWING: brand- of explosiegevaar. Batterijen kunnen waterstofgas afgeven. Houd vonken en open vuur op afstand. Houd het batterijcompartiment geopend tijdens het opladen.**



1. Aan/uit knop dient uit te staan
2. Open het batterijcompartiment om tot aansluiting over te gaan
3. Plaats voorzichtig de twee (12V) batterijen zoals op het plaatje hiernaast te zien is.
4. Verbind de batterijen zoals hiernaast wordt vermeld.
5. **ROOD** aan **POSITIEF**, **ZWART** aan **NEGATIEF**

### Machine klaar maken voor gebruik - controleer de volgende zaken.

1. Maak de buitenkant van de machine schoon
2. Controleer of de batterijen volledig zijn opgeladen (kijk ook naar batterij laden)
3. Zorg ervoor dat de zuigmondrubber schoon zijn en de zuigmond goed is geïnstalleerd
4. Controleer of de borstel of padhouder goed is geïnstalleerd

### INSTALLEER BORSTEL OF PAD MET DE PADHOUDER

1. Zorg ervoor dat de machine uit staat!
2. Stap op de schrobdek pedaal (zie nr 9 bij machine uitleg) en zet het schrobdek in bovenste positie.
3. Als u de padhouder gebruikt, zorg ervoor dat de juiste pad is geïnstalleerd.
4. Plaats de borstelmotor zo dat u de veer/opening waar de pennen in moeten zichtbaar zijn door het schrobdek.
5. Monteer de padhouder/borstel onder de borstelmotor en zorg ervoor dat de drie pennen in de opening terecht komen. Eenmaal in het gat, draait u de borstel/padhouder naar het veertje zodat hij vastklikt.

NOTE: Eventueel kunt u de slotpen naar beneden drukken om de borstelmotor vast te zetten. Dit is ook makkelijker bij het verwijderen van een borstel/padhouder. (zie machine uitleg nr. 33).

### MONTEREN VAN DE ZUIGMOND

1. Zet de zuigmondhouder in bovenste stand (zie machine uitleg nr.26) .
2. Monteer de zuigmond en draai devleugelmoeren aan zodat deze vastzit.
3. Sluit de zuigslang aan op de zuigmond en klik de slang zo dat er een zwanenhals ontstaat zodat het water niet uit de slang terug op de vloer kan komen.
4. Controleer de zuigrubbers voor het optimaal droog maken van de vloer.



Lees aandachtig deze handleiding voordat u de machine bedient.

## VULLEN VAN DE SCHOONWATERTANK

De vulopening bevindt zich aan de achterzijde van de machine, verwijder de dop of doe zet de vuilwatertank open en zie de zwarte deksel in het batterijcompartiment om te vullen.

Vul de schoonwatertank met water (gebruik een slang die aangesloten is op een waterkraan. De watertemperatuur mag niet hoger zijn dan 40 °C) De heldere buis (19) aan de achterkant van de machine heeft markeringen om het waterpeil van de tank te controleren (5) Afhankelijk van de vervuiling van het te reinigen oppervlak, voeg de juiste hoeveelheid reinigingsmiddel in de schoonwatertank.



**Plaats geen brandbare materialen in de schoonwatertank. Dit kan een explosie of brand veroorzaken. Gebruik alleen laagschuimende en aanbevolen reinigingsmiddelen. Contacteer ICE Benelux/dealer voor aanbevelingen over de juiste reinigingsmiddelen.**

## MACHINE GEBRUIK

- 1) Verlaag de zuigmond tot aan de vloer door de zuigmond handgreep te draaien (13)
- 2) Draai de borstel motor schakelaar (20) op "aan"
- 3) Draai de zuigmotor schakelaar (21) op "aan"
- 4) Draai de kraan (12) tot een verticale positie.
- 5) Het water zal gaan stromen wanneer aan de handel (9) wordt getrokken.
- 6) Om te beginnen met schrobben, trekt u de blauwe handel (9) naar u toe. De pad begint te draaien en het water met reinigingsmiddel zal beginnen te stromen.
- 7) U kunt nu schrobben door de machine naar voren te verplaatsen.
- 8) U kunt de dosering van de hoeveelheid water bepalen om de kraan open of gedeeltelijk dicht te draaien



**Houd de machine niet op dezelfde positie met de vloerpad / borstel draaiende, hiermee beschadigt u de vloer.**

## TIJDENS HET BEDIENEN VAN DE MACHINE

- 1) Open af en toe het deksel van de vuilwatertank (3) om te zien of er een teveel aan schuim aanwezig is. Indien ja, voeg dan ontschuimingsmiddel toe aan de vuilwatertank of gebruik een schuimarm reinigingsmiddel.



**Het schuim mag niet in de vlotter komen anders kan er schade ontstaan aan de zuigmotor. Schuim activeert niet het automatische uitschakel mechanisme.**

- 2) Bekijk af en toe de doorzichtige slang van de schoonwatertank aan de achterkant op de machine om de hoeveelheid water in de tank te controleren.

Als de zuigmond strepen op de vloer trekt, til dan de zuigmond op van de vloer en neem de zuigmond af met een vochtige doek.



**Controleer tijdens werk de batterij indicator. Wanneer de batterijmeter in het rood staat dient u te stoppen met de machine. U kunt bij te lang doorwerken de capaciteit en levensduur negatief beïnvloeden hierdoor.**

3. Wanneer de schoonwatertank leeg is, zet de borstel uit en zet het schrobdek omhoog. Zuig het laatste water van de vloer met de zuigmond op en zet ook deze omhoog en zet de zuigmotor uit.

## TANK LEGEN EN SCHOONSPOELEN

1. Zet de machine uit.
2. Transporteer de machine naar een put om de tank(en) te kunnen legen, zet borsteldek en zuigmond in de omhoog positie zodat de machine makkelijk te vervoeren is.

### LEGEN VAN DE VUILWATERTANK

**NOTE:** Elke keer als u klaar bent met schrobben of de schoonwatertank gaat hervullen, MOET u de vuilwatertank ALTIJD ledigen.



Iedere keer na het schrobben, of bij het bijvullen van de schoonwatertank, moet de vuilwatertank worden geleegd, gespoeld en gereinigd.

Als de vuilwatertank niet is geleegd wanneer de schoonwatertank wordt bijgevuld, kan schuim of water de vlotter bereiken en schade veroorzaken aan de zuigmotor.

1. Haal de afvoerslang van de machine (zie nur 18), verwijder de afsluitdop en leeg de machine boven een afvoerput.
2. Open de bovenste deksel en spoel de vuilwatertank schoon. Gebruik eventueel een borstel om vastzittend vuil te verwijderen.
3. Maak het vlottersysteem schoon (is eenvoudig met de hand demonteerbaar).

### LEGEN VAN DE SCHOONWATERTANK

**NOTE:** Elke keer wanneer u klaar bent met schrobben zal de schoonwatertank leeg dienen te worden gemaakt en schoon gespoeld te worden. Als u de machine dagelijks gebruikt is dit niet noodzakelijk MAAR dient wel wekelijks het filter schoon gemaakt te worden!

1. Trek de doorzichtige niveau slang aan de achterzijde van de machine los en doe deze slang in een positie dat het water een afvoerput in kan lopen. Spoel de tank even na zodat het reinigingsmiddel niet kan afzetten of zich kan opbouwen.
2. Wanneer de tank leeg is, kan de slang terug geplaatst worden.
3. Voor het reinigen van het filter dient u het waterslot onder de machine eerst om te zetten zodat er geen water op de grond loopt.
4. Schroef het doorzichtige filterkapje eraf en maak het filter schoon zodat er weer water makkelijk door kan lopen.
5. Plaats het doorzichtig kapje terug, zorg ervoor dat het filter en de rubberen o-ring goed gemonteerd zit.

## BATTERIJ OPLADEN



**WAARSCHUWING:** brand-of explosiegevaar. Batterijen kunnen waterstofgas afgeven. Houd vonken en open vuur op afstand. Houd het batterijcompartiment geopend tijdens het opladen.

**NOTE:** Gebruik alleen goedgekeurde opladers met de volgende specificaties:

- Automatische uitschakeling
- Batterijlader welke geschikt en afgesteld is voor batterijen die in de machine zijn geplaatst.
- Uitgangsstroom 10-20 Amps
- Spanning 24 volts



Batterij indicator omschrijving:



Rood Geel 2 Geel 1 Groen 2 Groen 1

- \* Groen licht aan: volle batterij capaciteit.
- \* Geel licht aan, groen licht uit: matig vermogen.
- \* Rood licht aan, overige lichten uit: 20% vermogen, de machine dient te worden uitgeschakeld en de batterijen moeten worden opgeladen.
- \* Rood licht knippert: de batterijen zijn te diep ontladen, laad de machine direct op.

**NOTE:** Het diep ontladen van de batterij vermindert de levensduur. Laad de batterij op wanneer de rode lamp brand.

- 1) Plaats het apparaat in een goed geventileerde ruimte.
- 2) Zet de machine uit.
- 3) Wanneer u natte batterijen gaat opladen (loodzuur), controleer regelmatig het vloeistofniveau voordat u gaat opladen.
- 4) Sluit het AC-netsnoer aan in een goed geaard stopcontact.
- 5) De lader begint automatisch op te laden en schakelt automatisch uit zodra de batterijen volledig zijn opgeladen.
- 6) Wanneer het opladen klaar is, ontkoppel het AC-netsnoer.

**NOTE:** De status van het laden kan worden afgelezen door de lichten op het paneel:

- \* Geel licht aan: normaal opladen
- \* Groen licht knippert: 80% opgeladen.
- \* Groen licht aan: volledig opgeladen, batterijen klaar voor gebruik.
- \* Gele licht knippert: geen batterijen aanwezig of verkeerde bedrading.

## PREVENTIEF ONDERHOUD



**Waarschuwing: Voordat u onderhoudswerkzaamheden aan de machine verricht, wees er zeker van dat de stroom is uitgeschakeld of dat de batterijen zijn losgekoppeld!**



**Waarschuwing: Reparaties dienen uitgevoerd te worden door geautoriseerde ICE servicecentra. Bij reparaties door onbevoegden komt de garantie te vervallen.**

## DAGELIJKS ONDERHOUD

- 1) Verwijder de pad/borstel en reinig deze.
- 2) Spoel de tanks uit met schoonwater. Controleer de vuilwatertank op vuil en spoel hem indien nodig uit.
- 3) Til zuigmond op en veeg hem af met een vochtige handdoek. Zorg ervoor dat de zuigmond in de hoogste stand staat.
- 4) Verwijder de vlotter en spoel het uit met schoon water.
- 5) Reinig de machine met een goedgekeurd reinigingsmiddel en een vochtige doek. Spuit geen water op de machine om schade aan motor en bedrading te voorkomen.
- 6) Haal zuigmotor van de stroombron en de slang. Verwijder de afvoerslang uit de houder voorafgaand aan het verwijderen van de vuilwatertank.
- 7) Controleer de toestand van de zuigmond en de zuigrubbers en vervang deze indien nodig.
- 8) Controleer de zuigslang op eventueel aankoeken van vuil of verstoppingen, spoel deze eventueel weer schoon.

## MAANDELIJKS ONDERHOUD

- 1) Reinig de bovenzijde van de batterij om corrosie (alleen voor i18B) te voorkomen.
- 2) Controleer op losse batterij kabelansluitingen (alleen voor i18B).
- 3) Controleer en reinig de vuilwatertank afdekplaatafdichting. Vervang deze indien beschadigd.
- 4) Smeer alle scharnierpunten in met siliconenspray.
- 5) Controleer de machine op losse moeren en bouten.
- 6) Controleer de machine op lekkage.

## MOTOR ONDERHOUD

- 1) Neem contact op met uw lokale ICE distributeur voor motor onderhoud.
- 2) Controleer de koolborstels elke 250 uur. Vervang de borstels wanneer ze versleten zijn tot een lengte van 10 mm of minder.

### BATTERIJ ONDERHOUD



**WAARSCHUWING:** Batterijen kunnen waterstofgas afgeven en dat kan leiden tot een explosie of brand. Houd ten alle tijden vonken en vuur uit de buurt van accu's.



**WAARSCHUWING:** Draag beschermende handschoenen tijdens batterij onderhoud. Vermijd ieder contact met accuzuur.

*Opmerking: Voor de beste prestaties van de machine, houdt u de batterijen opgeladen. Het niet opladen van de batterij vermindert de prestaties. Steeds tussentijds opladen van batterijen zal de levensduur verminderen. Kijk ook eens naar Lithium batterijen welke standaard in de ICE i-synergy machines zitten.*

- 1) Volg altijd de instructies voor het opladen van de batterijen zoals beschreven in deze handleiding.
- 2) Houd de batterij aansluitingen vrij van corrosie. Een sterke oplossing van zuiveringszout en water is de beste manier om de batterijen vrij te houden van corrosie. Zorg ervoor dat de oplossing niet in de cellen van de batterij komt!
- 3) Gebruik een staalborstel om de accupolen en aansluitingen goed te reinigen.
- 4) Controleer de accu-aansluitingen op slijtage en losse aansluitingen. Vervang deze indien nodig.

## MACHINE OPSLAG

- 1) Stal de machine binnenshuis en rechtop.
- 2) Stal de machine in een droge ruimte.
- 3) Verwijder altijd de pad/borstel vóór opslag of zet de machine op zijn achterste parkeerwiel.
- 4) Stal de machine altijd met de zuigmond omhoog.
- 5) Indien de machine in een ruimte wordt gestald waar de temperaturen rond het vriespunt kunnen reiken, verwijder dan alle vloeistoffen uit de machine, inclusief het filter. Elke schade veroorzaakt door vorst worden niet gedekt door de garantie.
- 6) Ledig de vuilwatertank, houd het deksel van het reservoir open, dan kan deze "ademen" tijdens de opslag.
- 7) Verwijder al het vocht uit de schoonwatertank.

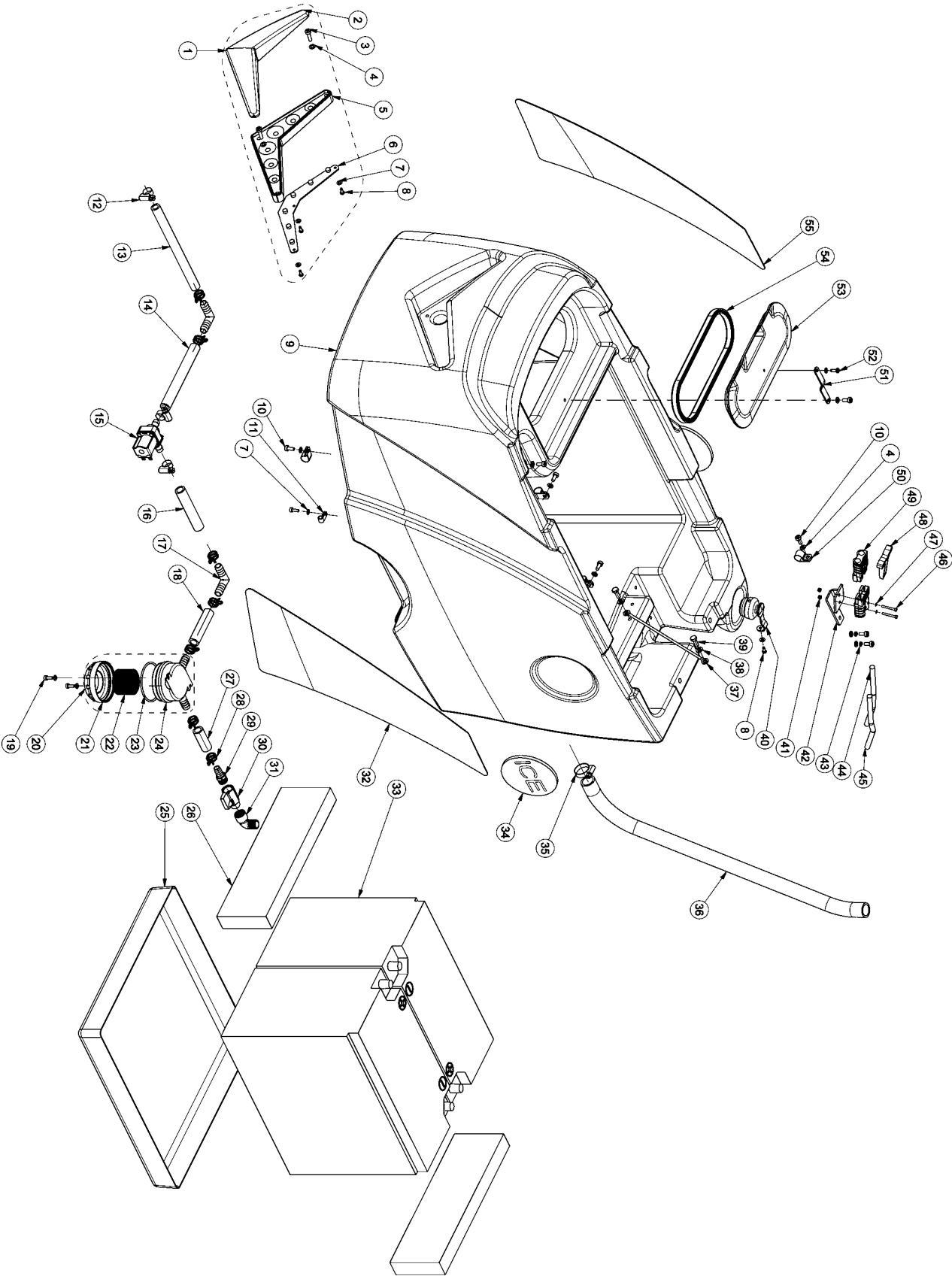
## Het oplossen van problemen

Probleem	Oorzaak	Oplossing
Geen vermogen	De bedrading is niet of slecht aangesloten	Controleer de bedrading op de batterijen of neem contact op met uw ICE distributeur.
	Bostelmotor is defect	Neem contact op met uw ICE distributeur
	Koolborstels zijn op	Neem contact op met uw ICE distributeur
Zuigmotor doet het niet	De bedrading is niet of slecht aangesloten	Controleer de bedrading of neem contact op met uw ICE distributeur
	Zuigmotor is defect	Neem contact op met uw ICE distributeur
	Koolborstels zijn op	Neem contact op met uw ICE distributeur
Weinig tot geen zuigkracht	De zuigmotor is defect	Neem contact op met uw ICE distributeur
	De klep is defect	Neem contact op met uw ICE distributeur
	De vlotterbal moet opnieuw gepositioneerd worden	Wanneer de vlotterbal in horizontale positie is, dan is de zuigkracht optimaal.
Water wordt slecht opgezogen	Zuigmond is verstopt	Reinig zuigmond met een vochtige doek.
	Zuigrubbers zijn versleten	Installeer nieuwe zuigrubbers.
	Zuigmond is niet correct gemonteerd	Controleer de zuigmond en bevestig deze correct aan de machine.
	Zuigslang is los of er zit een gat in	Controleer de slangaansluitingen. Indien de slang kapot is, vervang deze.
	Zuigslang is verstopt	Controleer de slang op vuil en reinig de slang.
	Dop afvoerslang is los	Draai de dop vast.
	Zuigmotor is los	Draai de schroeven aan. Doe dit voorzichtig anders beschadigt u de zuigmotor.
	Deksel van tank is los	Bevestig de deksel van de tank.
	Vuilwatertank is vol	Ledig de vuilwatertank.
Batterij loopt snel leeg*	Vlotter is verstopt	Verwijder de vlotter en verwijder het aanwezige vuil alvorens de vlotter terug te plaatsen.
	Lage accu lading	Laad batterijen volledig op.
	Batterij is defect	Vervang de batterijen.
	Batterij heeft onderhoud nodig	Zie "onderhoud batterijen".
Batterij lader is defect	Repareer of vervang batterij lader.	

## Technical specifications / Technische specificaties

Item / Omschrijving	Units / Eenheid	Data / Gegevens
Working Width / Werkbreedte	mm	500
Squeegee Width / Breedte zuigmond	mm	760
Efficiency / Capaciteit	m <sup>2</sup> /h	2200
Brush Dia. / Borstel diameter	mm	500
Brush Speed / Borstel snelheid	rpm	200
Max Pad Pressure / Max druk pad	Kg	30
Brush Motor / Borstelmotor	V / W	24 / 550
Vacuum Motor / Zuigmotor	V / W	24 / 500
Working Vacuum /Werkdruk	mbar	155
Noise Level / Geluidsniveau	dB	70
Batteries / Batterijen*	V / AH@20hr	2-12 / 100
Solution Tank Capacity/ Inhoud schoonwatertank	L	50
Recovery Tank Capacity / Inhoud vuilwatertank	L	50
Weight (without batteries) / Gewicht (excl batterijen)	Kg	78
Batteries Weight/ Gewicht batterijen*	Kg	2×25
Machine Length / Machine lengte	mm	1270
Machine Height / Machine hoogte	mm	1100
Machine Width / Machine breedte	mm	575
Charger cord / Kabel lengte lader*	mtr	2
Max Gradient / Max helling stijgingspercentage	%	3
Type of Drive / Soort aandrijving	-	Borstelaangedreven

**SCHOONWATERTANK**



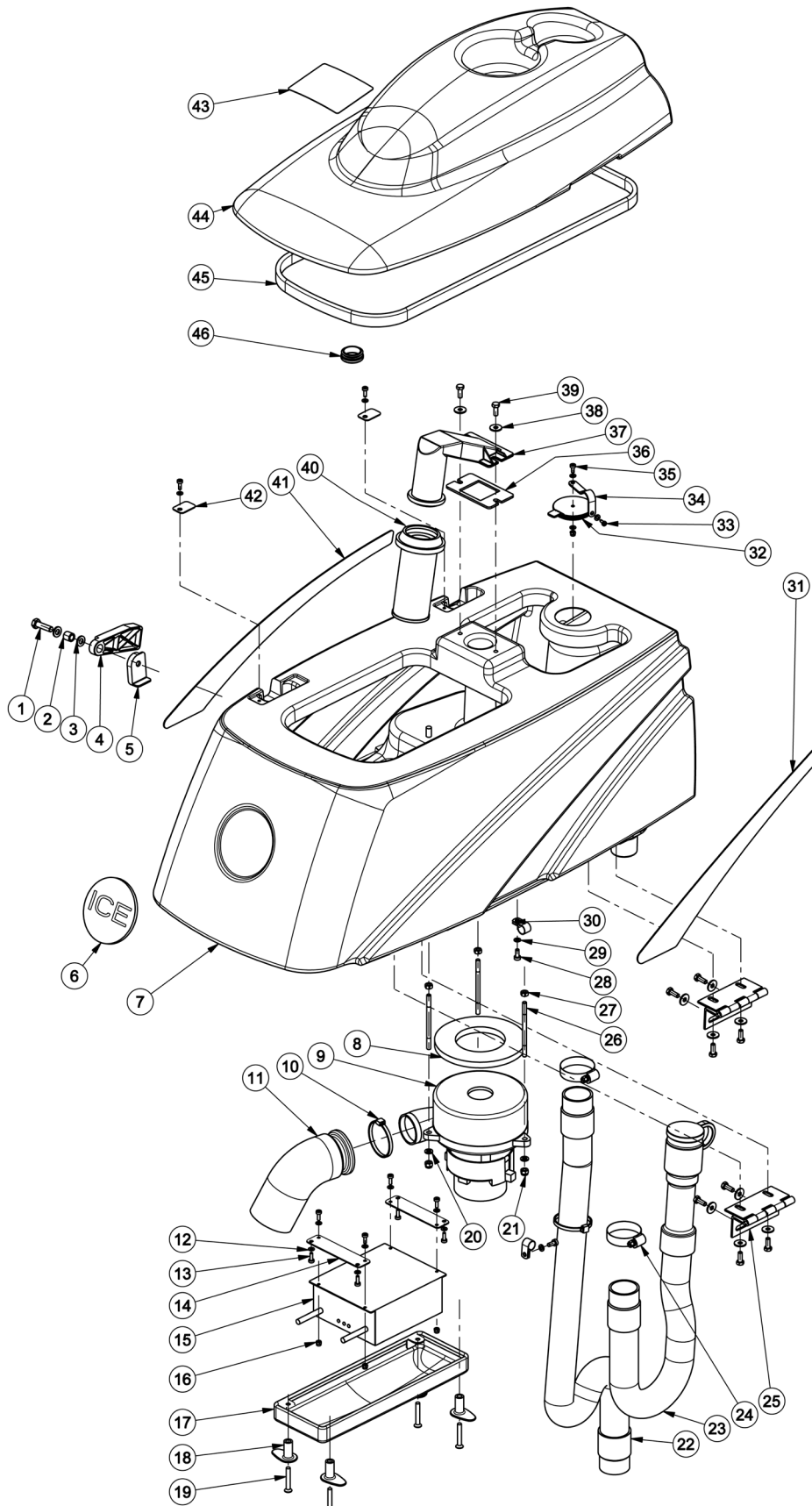
**SCHOONWATERTANK**

<b>DIA NR</b>	<b>ART. NUMMER</b>	<b>OMSCHRIJVING</b>		<b>AANTAL</b>
1	8133600	LED LIGHT ASSEMBLY	Rode koplicht compleet	1
2	8133602	LED LIGHT COVER	Rode koplichtkap los	1
3	1221520	PH SCREW M5×20 SS	Schroef M5x20 RVS	3
4	1421510	PLAIN WASHER 5×10×1 SS	Platte o-ring 5x10x1 RVS	12
5	8133601	LED LIGHT HOUSING	LED licht behuizing	1
6	8133610	LED LIGHT, KIT	LED lichten op plaat	1
7	1421409	PLAIN WASHER 4×9×0.8 SS	O-ring 4x9x0.8 RVS	8
8	1321110	PH AUTO-TAPPING SCREW ST3.5×10	Zelftappende schroef 3.5x10	4
9	8031001	SOLUTION TANK	Schoonwatertank	1
10	1221512	PH SCREW M5×12 SS	Schroef M5x12 RVS	9
11	2320236	CABLE CLIP	Kabelclip	1
12	1962016	HOSE CLAMP 10-16mm	Slangklem 10-16mm	3
13	8031015	SOLUTION HOSE	Schoonwaterslang	1
14	8031014	SOLUTION HOSE	Schoonwaterslang	1
15	8119003	SOLENOID VALVE	Waterklep	1
16	8031013	SOLUTION HOSE	Schoonwaterslang	1
17	8119002	ELBOW	Kunststof elleboog	2
18	8031012	SOLUTION HOSE	Schoonwaterslang	1
19	1221412	PH SCREW M4×12 SS	Schroef M4x12 RVS	3
20	8119100	SOLUTION FILTER	Waterfilter KIT	1
21	8119102	FILTER COVER	Filter kijkglas	1
22	8119103	FILTER SCREEN	RVS filtertje	1
23	1622765	O RING	O-ring	1
24	8119101	FILTER HOUSING	Filter behuizing	1
25	8113012	BATTERY TRAY	Batterijlekbak	1
26	8113013	FOAMED RUBBER	Opvulrubber	2
27	8031011	SOLUTION HOSE	Schoonwaterslang	1
28	8119006	HOSE CLAMP	Slangklem	7
29	8013007	STRAIGHT JOINT	Rechte slangkoppeling	1
30	8018006	MICRO BALL VALVE	Waterslot	1
31	8013006	ELBOW	Elleboog messing	1
32	8031005	DECAL	Sticker zijkant rechts	1
33	BAT036D	BATTERY 12V 100AH	Batterij 12V, 100 Ah	2
34	4010316	"ICE" LOGO	ICE LOGO	2
35	1962025	HOSE CLAMP 16-25mm	Slangklem 16-25 mm	1
36	8031006	SOLUTION DISPLAYER	Schoonwater niveauslang	1
37	8131020	RECOVERY TANK STAY CORD	Vuilwatertank kabel	1
38	1421612	PLAIN WASHER 6×12×1.6 SS	O-ring 6x12x1.6 RVS	2
39	1021616	HEX HEAD BOLT M6×16	Bout M6x16	2
40	8133002	PLUG	Stop voor schoonwatertank	1
41	1113305	SELF-LOCKING NUT M3	Borgmoer M3	2
42	8113010	BRACKET	Plaatje voor batterijstekker	1
43	1422513	SPRING WASHER 5 SS	Veer o-ring 5 RVS	2
44	8113017	CONNECTING CABLE BLACK	Aansluitkabel zwart	1

**SCHOONWATERTANK**

<b>DIA NR</b>	<b>ART. NUMMER</b>	<b>OMSCHRIJVING</b>		<b>AANTAL</b>
45	8113018	CONNECTING CABLE RED	Aansluitkabel rood	1
46	1211325	PH SCREW M3×25	Schroef M3x25	2
47	1434300	TOOTHED LOCK WASHER M3	Getande o-ring	2
48	8113021	CONNECTOR HANDLE	Batterijstekker hendel	1
49	8113020	CONNECTOR	Batterijstekker rood	2
50	8113009	CABLE CLIP	Kabelclip	6
51	8113007	RUBBER STRIP	Rubber stripje	1
52	1321213	PH AUTO-TAPPING SCREW ST4.2×13	Zelftappende schroef 4.2x13	1
53	8113002	COVER	Schoonwatertank deksel	1
54	8113030	SEAL	Rubberen seal	1
55	8031004	DECAL	Sticker zijkant links	1

**VUILWATERTANK**

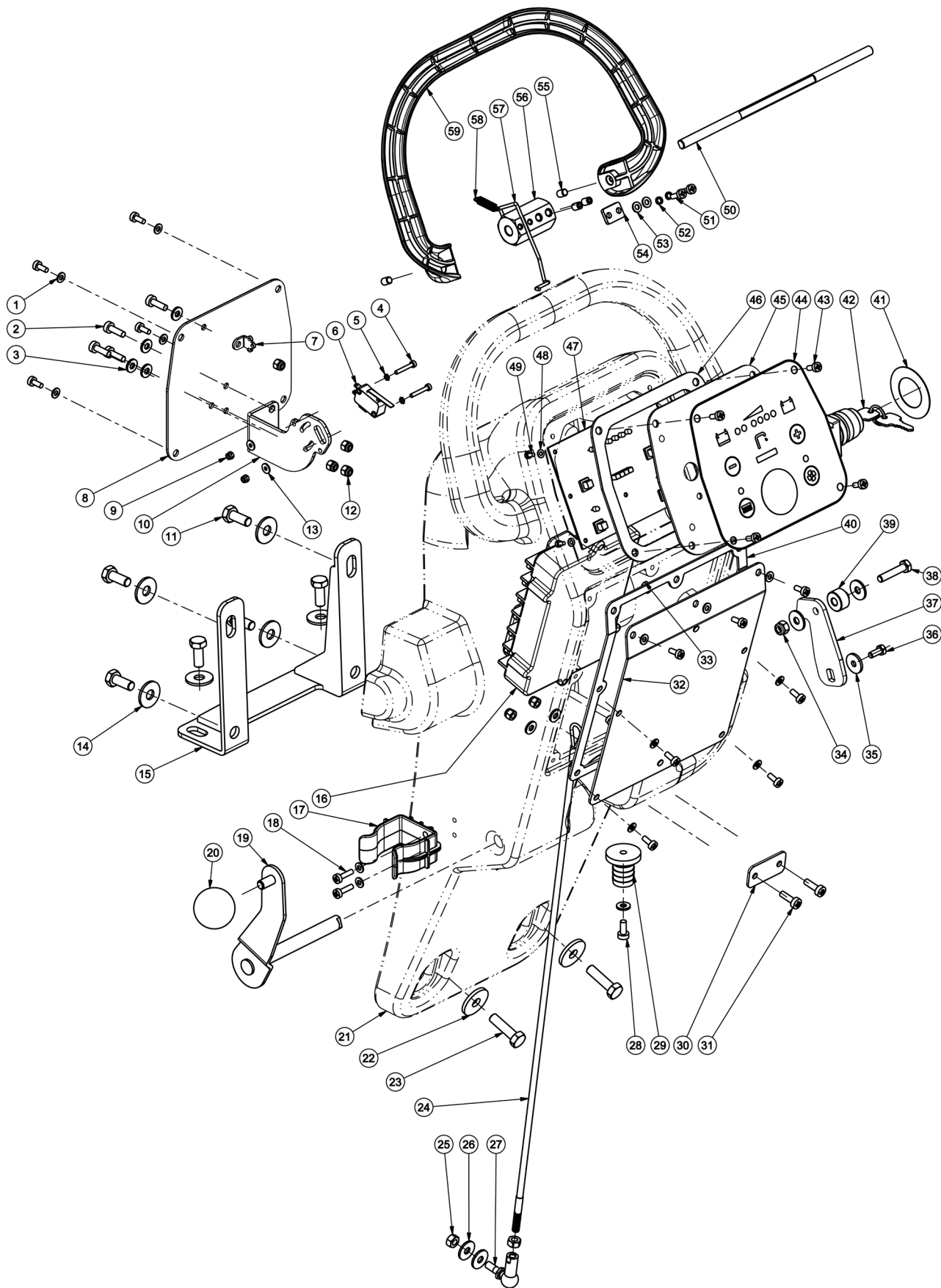




**VUILWATERTANK**

<b>DIA NR</b>	<b>ART. NUMMER</b>	<b>OMSCHRIJVING</b>		<b>AANTAL</b>
1	1021830	HEX HEAD BOLT M8×30 SS	Bout M8x30 RVS	1
2	8115404	BUSHING	Opvulring	1
3	1421816	PLAIN WASHER 8×16×1.6 SS	O-ring 8x16x1.6 RVS	2
4	8111007	BRACKET FOR RECOVERY TANK	Omhooghouder vuilwatertank	1
5	8111008	STOPPER	Monteerplaatje omhooghouder	1
6	4010316	ICE LOGO	ICE logo	1
7	8032001	RECOVERY TANK	Vuilwatertank	1
8	8112005	SEALING GASKET	Rubberen afdichting zuigmotor	1
9	8112100	VACUUM MOTOR 24V 500W, KIT	Zuigmotor 24V, 500W KIT	1
	8112008	CARBON BRUSH, VACUUM MOTOR	Koolborstel zuigmotor	4
10	1914300	CABLE TIE	T-rape	2
11	8132007	MUFFLER	Kunststof mof	1
12	1421409	PLAIN WASHER 4×9×0.8 SS	O-ring 4x9x0.8 RVS	13
13	1221412	PAN HEAD SCREW M4×12 SS	Schroef M4x12 RVS	10
14	8032006	CHARGER FIXER	Lader bevestigingsbeugel	2
15	8032050	13A ON BOARD CHARGER, KIT, CH	13A lader, KIT, CH	1
	8032050-EU	13A ON BOARD CHARGER, KIT, EU	13A lader, KIT, EU (Europa)	1
	8032050-JP	13A ON BOARD CHARGER, KIT, JP	13A lader, KIT, JP	1
	8032050-UK	13A ON BOARD CHARGER, KIT, UK	13A lader, KIT, UK	1
	8032050-US	13A ON BOARD CHARGER, KIT, US	13A lader, KIT, USA	1
16	1123406	SELF-LOCKING NUT M4	Borgmoer M4	5
17	8032003	CABLE STRING BAG	Kabel opvangnet	1
18	8210112	CABLE REEL	Kabel opberghaak	4
19	1222641	SUNK HEAD SCREW M6×40 SS	Schroef M6x40 RVS	4
20	1411612	PLAIN WASHER 6×12×1.6 SS	O-ring 6x12x1.6 RVS	3
21	1113608	SELF-LOCKING NUT M6	Borgmoer M6	3
22	8118006	VACUUM HOSE	Zuigslang naar zuigmond	1
23	8131010	DRAIN HOSE	Vuilwaterafvoerslang compleet	1
24	1962050	HOSE CLAMP 27-51mm	Slangklem	2
25	8111300	HINGE SS	Scharnier RVS	2
26	8112006	BOLT	Schroefdraad	3
27	1111605	HEX NUT M6	Borgmoer M6	3
28	1221512	PAN HEAD SCREW M5×12 SS	Schroef M5x12 RVS	2
29	1421510	PLAIN WASHER 5×10×1 SS	O-ring 5x10x1 RVS	2
30	8113009	CABLE CLIP	Kabel klem kunststof	2
31	8032005	DECAL	Sticker zijkant rechts	1
32	8131003	CAP	Afsluitdop in vuilwatertank	1
33	1321110	PH AUTO-TAPPING SCREW ST3.5×10	Zelftappende schroef 3.5x10	1
34	8113007	RUBBER STRIP	Rubberen stripje	1
35	1221410	PAN HEAD SCREW M4×10	Schroef M4x10	1
36	8111001	SEALING GASKET	Rubberen afdichting	1
37	8111014	FILTER COUPLING	Filter houder	1
38	1421618	PLAIN WASHER 6×18×1.6 SS	O-ring 6x18x1.6 RVS	10
39	1021616	HEX HEAD BOLT M6×16 SS	Bout M6x16 RVS	10
40	8111015	FLOAT CAGE	Vlotterkorf compleet	1
41	8032004	DECAL	Sticker zijkant links	1
42	8011009	PLATE	Afsluitplaatje	2
43	8111022	WARNING DECAL	Waarschuingssticker	1
44	8033001	COVER TANK	Vuilwatertank deksel	1
45	8033002	SEALING STRIP	Afsluitstrip rubber vuilwatertank	1
46	8011005	CAP	Kapje	1

**BESTURINGSSYSTEEM**



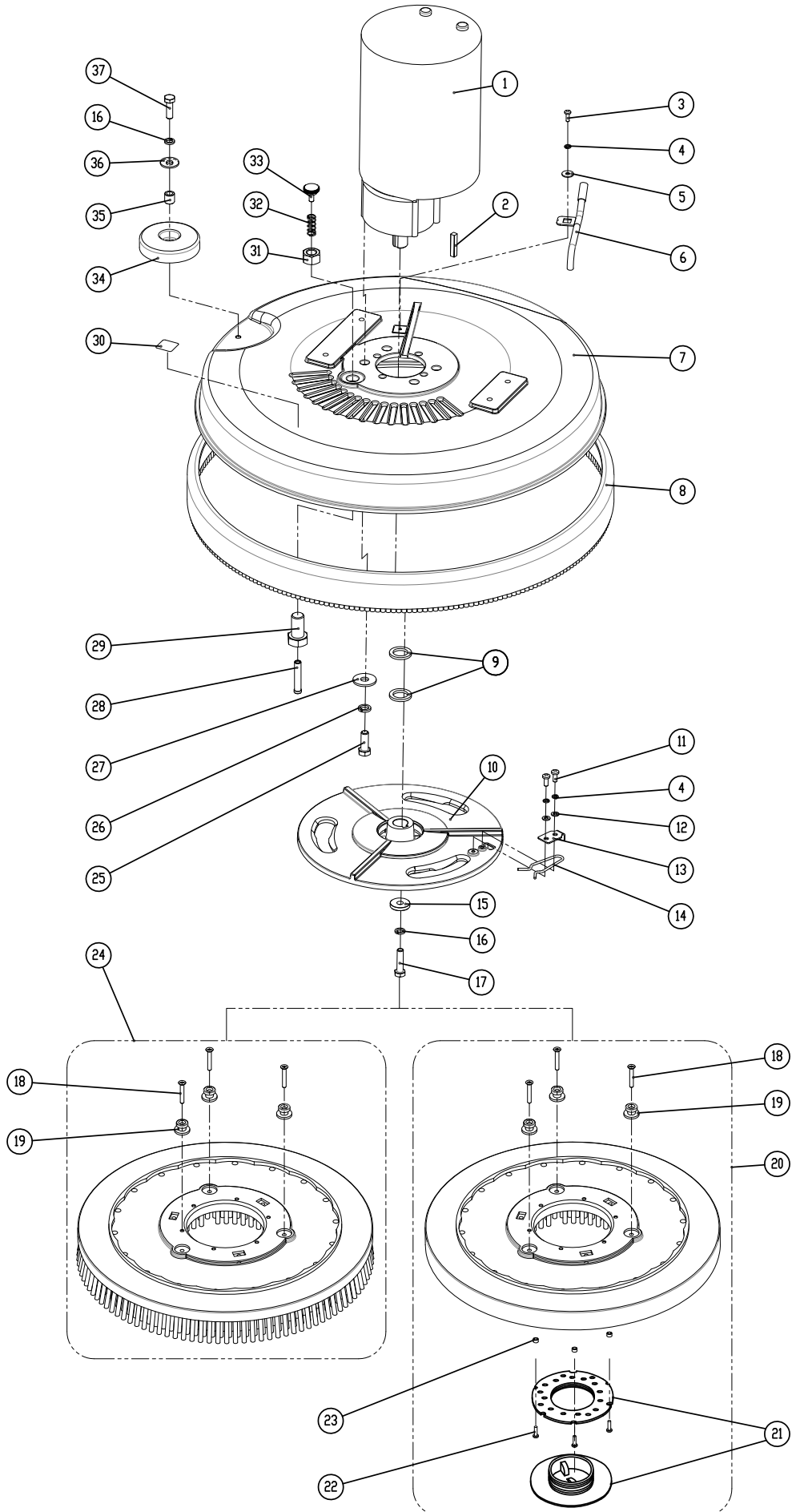
**BESTURINGSSYSTEEM**

<b>DIA NR</b>	<b>ART NUMMER</b>	<b>OMSCHRIJVING</b>		<b>AANTAL</b>
1	1421409	PLAIN WASHER 4x9x0.8 SS	Platte o-ring 4x9x0.8 RVS	15
2	1211516	PAN HEAD SCREW M5x16	Platte schroef M5x16	4
3	1421512	PLAIN WASHER 5x12x1.5 SS	Platte o-ring 5x12x1.5 RVS	7
4	1211320	PAN HEAD SCREW M3x20	Platte schroef M3x20 RVS	2
5	1434300	TOOTHED LOCK WASHER	Getande o-ring	2
6	8114712	MICRO SWITCH	Micro schakelaar	1
7	8014034	BRACKET	Steunplaat	1
8	8014002	REAR PANEL	Achterplaat	1
9	1113305	SELF-LOCKING NUTS M3	Borgmoer M3	2
10	8014061	BRACKET FOR SWITCH	Steun voor schakelaar	1
11	1021820	HEX HEAD BOLT M8x20 SS	Moer M8x20 RVS	6
12	1113507	SELF-LOCKING NUTS M5	Borgmoer M5	6
13	1411309	PLAIN WASHER 3x9x0.8	Platte o-ring 3x9x0.8	2
14	1411824	PLAIN WASHER 8x24x2	Platte o-ring 8x24x2	6
15	8114030	BRACKET FOR CONTROL BOX	Steunplaat voor PCB	1
16	8134701	CONTROLLER	PCB	1
17	6210111	HOSE CLIP	Afvoerslanghouder	1
18	1221416	PAN HEAD SCREW M4x16	Platte schroef M4x16	2
19	8014010	SQUEEGEE LIFTING LEVEL	Zuigmond ophaalplaat	1
20	8113104	HANDLE	Hendel	1
21	8034001	CONTROL BOX	Behuizing	1
22	1421828	PLAIN WASHER 8x28x3 SS	Platte o-ring 8x28x3 RVS	2
23	1021830	HEX HEAD BOLT M8x30 SS	Platte bout M8x30 RVS	2
24	8034008	LIFTING CORD	Lift stang	1
25	1121605	HEX NUT M6 SS	Borgmoer M6 RVS	2
26	1421618	PLAIN WASHER 6x18x1.6 SS	Platte o-ring 6x18x1.6 RVS	4
27	8114511	JOINT BEARING	90 graden koppeling tbv lift stang	1
28	1221512	PAN HEAD SCREW M5x12 SS	Platte bout M5x12 RVS	1
29	8114005	PIPE COUPLING	Pijp koppeling	1
30	8014044	STOPPER	Afdekplaat	1
31	1221516	PAN HEAD SCREW M5x16 SS	Platte schroef M5x16 RVS	2
32	8034002	BOTTOM PANEL	Achterplaat	1
33	1123406	SELF-LOCKING NUT M4 SS	Borgmoer M4 RVS	2
34	1123608	SELF-LOCKING NUT M6 SS	Borgmoer M6 RVS	1
35	1421518	PLAIN WASHER 5x18x2 SS	Platte o-ring 5x18x2 RVS	1
36	1021512	HEX HEAD BOLT M5x12	Bout M5x12	1
37	8014012	BAFFLE	Zijplaathouder voor zuigmond	1
38	1021630	HEX HEAD BOLT M6x30 SS	Bout M6x30 RVS	1
39	8014101	SPACER	Dikke opvul-ring	1
40	8014038	SEALING GASKET	Rubberen afdichting	1
41	8034006	DECAL	Sticker sleutelschakelaar	1
42	8114709	KEY SWITCH	Sleutelschakelaar	1
43	1221410	PAN HEAD SCREW M4x10 SS	Kruiskopschroef M4x10 RVS	15
44	8034004	PANEL DECAL	Display sticker	1

**BESTURINGSSYSTEEM**

<b>DIA NR</b>	<b>ART NUMMER</b>	<b>OMSCHRIJVING</b>		<b>AANTAL</b>
45	8034003	FRONT PANEL	Voorplaat	1
46	8014004	SEALING GASKET	Afdekseal	1
47	8134702	ELECTRONIC BOARD	Printplaat	1
48	1421307	PLAIN WASHER 3×7×0.5 SS	Platte o-ring 3x7x0.5 RVS	5
49	1221306	PAN HEAD SCREW M3×6 SS	Bout M3x6 RVS	5
50	8114101	SHAFT	Pen	1
51	1221412	PAN HEAD SCREW M4×12 SS	Bout M4x12 RVS	2
52	1422411	SPRING WASHER 4 SS	O-ring met snijpunt 4 RVS	2
53	1411409	PLAIN WASHER 4×9×0.8	Platte o-ring 4x9x0.8	2
54	8014033	PLATE	Plaat	1
55	1534608	SET SCREW M6×8	Schroeven M6x8	4
56	8014031	HEX BUSHING	Bout/moer dubbeldraads	1
57	8014032	SPRING ROD	Veer houder	1
58	8014035	SPRING	Veer	1
59	8014022	CONTROL HANDLE	Hendel	1

**i20B BORSTELDEK**

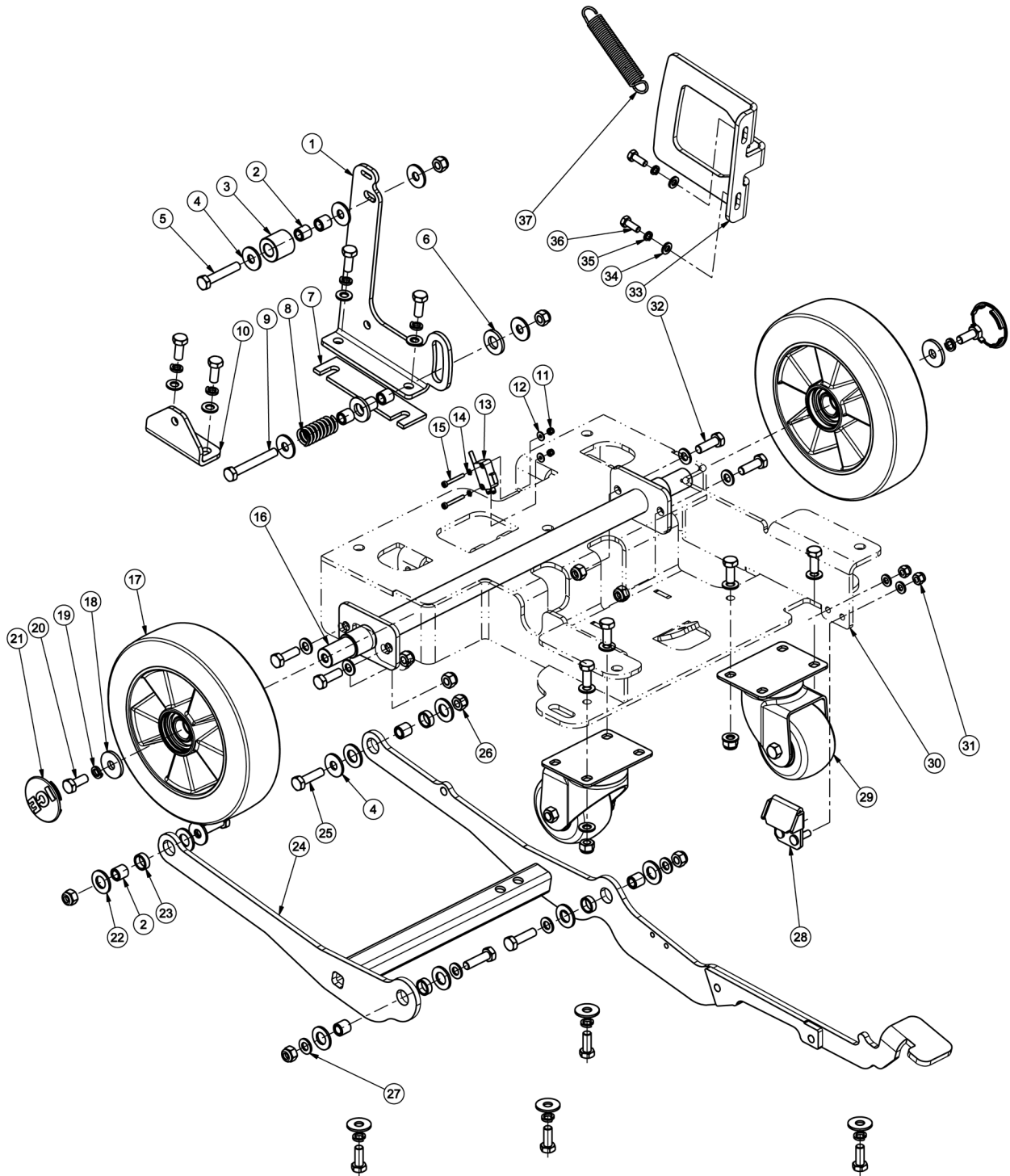


## PARTS LIST / ONDERDELEN

**i20B BORSTELDEK**

DIA NR.	ART NUMMER	OMSCHRIJVING		AANTAL
1	8035010	BRUSH MOTOR, 24VDC 0.5HP, KIT	Borstelmotor 24VDC 0.5HP KIT	1
2	1656432	PIN	Pin	1
3	1221412	SCREW M4×12	Schroef M4x12	1
4	1422513	LOCK WASHER M5	Sluit o-ring M5	3
5	1421518	FLAT WASHER M5× $\phi$ 18×2	Platte o-ring M5 $\phi$ 18×2	1
6	8116100	WATER SUPPLY TUBE	Water toevoerslang	1
7	8116006	SCRUB HEAD HOUSING	Schrobdek behuizing	1
8	8116020	BUMPER, SCRUB HEAD	Spatrand schrobdek	1
9	8116001	SPACER	O-ring	2
10	8116008	HUB, DRIVE, 3 LUG	Aandrijfplaat met 3 aansluitingen	1
11	1221512	SCREW M5×12	Schroef M5x12	2
12	1421510	FLAT WASHER M5× $\phi$ 10×1	O-ring M5 $\phi$ 10x1	2
13	8116002	BRUSH CLAMP PLATE	Borstel klemplaatje	1
14	8116003	SPRING CLIP	Veer tbv aandrijfplaat	1
15	8116010	FLAT WASHER $\phi$ 8.5× $\phi$ 25.4×4.5	O-ring $\phi$ 8.5× $\phi$ 25.4×4.5	1
16	1422821	LOCK WASHER M8	Sluit o-ring M8	2
17	1023815	HEX BOLT 5/16-18 ×1.5" UNC	Bout 5/16-18x1.5" UNC	1
18	1222635	SCREW, M6X35	Schroef M6x35	6
19	8116030	STUD	Borstelbevestigingsnok	6
20	9040019	19" PAD DRIVER	19" padhouder	1
	9040019K	19" PAD DRIVER (OPTIONAL)	19" padhouder kit	1
21	9000001	BIG MOUTH	Padklemhouder voor op padhouder	1
	9000003	CENTER-LOK 3 (OPTIONAL)	Schroef padhouder 3	1
22	1321325	SELF-TAPPING SCREW, ST4.8X25	Zelftappende schroef 4.8x25 RVS	3
23	8116040	SPACER	Vulring	3
24	9050020	20" BRUSH, 0.7mm PP BRISTLE	20" schrobborstel 0.7 PP (optie)	1
	9050020E	20" BRUSH, 0.5mm PP BRISTLE	20" schrobborstel 0.5 PP (standaard)	1
25	1023010	HEX BOLT 3/8-16 ×1" UNC	Bout 3/8-16x1 UNC	4
26	1422026	LOCK WASHER M10	Sluitende o-ring M10	4
27	1421030	FLAT WASHER M10× $\phi$ 30×2.5	Platte o-ring M10x $\phi$ 30x2.5	4
28	8116202	PIN	Pen	1
29	8116205	SCREW M14 × 20	Schroef M14x20	1
30	8111023	WARNING LABEL	Waarschuingssticker	1
31	1121913	HEX NUT M14	Moer M14	1
32	8116204	SPRING	Veer	1
33	8116210	KNOB M6	Knop M6	1
34	8116009	PROTECTIVE WHEEL	Zijkant beschermingswiel	1
35	8115404	SLEEVE, P/M	Opvulring	1
36	1421824	FLAT WASHER M8× $\phi$ 24×2.0	Platte o-ring M8x $\phi$ 24x2.0	1
37	1021825	HEX BOLT M8×25	Bout M8x25	1

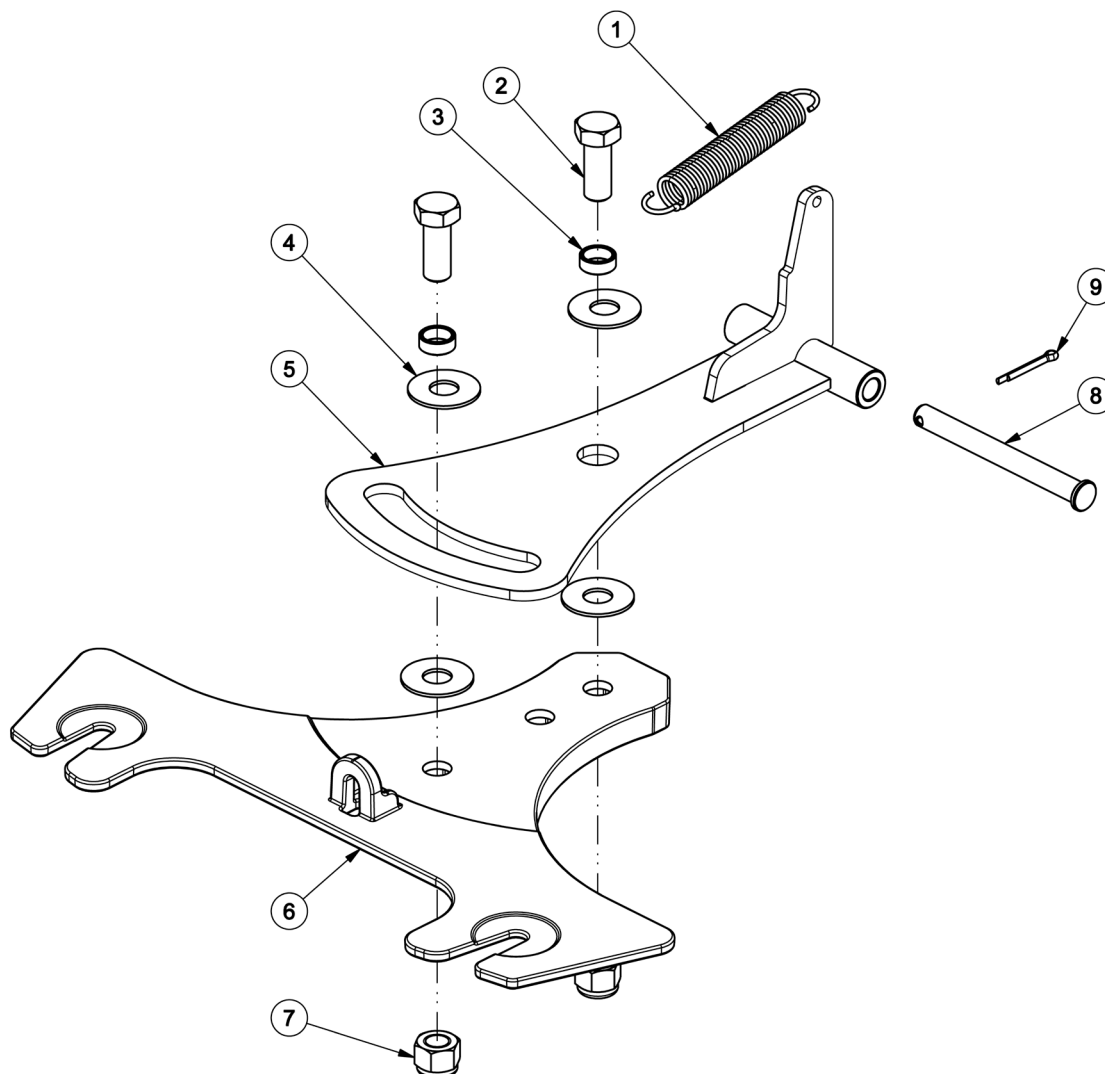
**CHASSIS**



**CHASSIS**

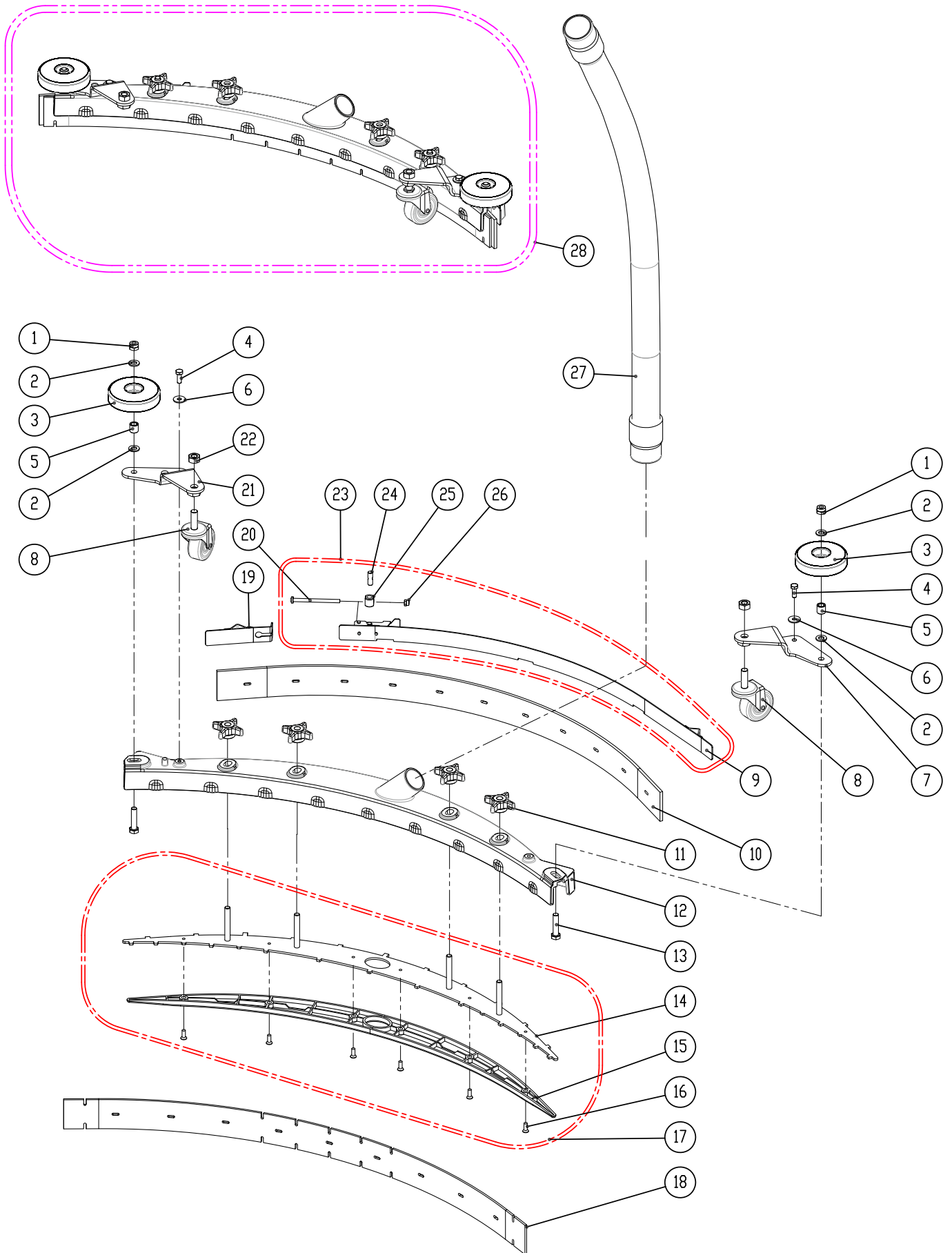
<b>DIA NR</b>	<b>ART NUMMER</b>	<b>OMSCHRIJVING</b>		<b>AANTAL</b>
1	8117003	RIGHT BRACKET	Rechter houder metaal	1
2	8115404	BUSHING	Opvulring	9
3	8117004	ROLLER	Roller	1
4	1421824	PLAIN WASHER 8×24×2 SS	O-ring 8×28×3 SS	12
5	1022845	HEX HEAD SCREW M8×45	Bout M8x45	1
6	8113109	BUSHING	Opvulring	2
7	8117005	PLATE	Montageplaat	1
8	8117008	SPRING	Veer	1
9	1022860	HEX HEAD SCREW M8×60 SS	Bout M8x60 RVS	1
10	8117002	LEFT BRACKET	Linker houder metaal	1
11	1113305	SELF-LOCKING NUT M3	Borgmoer M3	2
12	1411309	PLAIN WASHER 3×9×0.8	O-ring 3x9x0.8	2
13	8014071	MICRO SWITCH	Microschakelaar	1
14	1434300	TOOTHED LOCK WASHER	Sluit o-ring	2
15	1221325	PAN HEAD SCREW M3×25 SS	Schroef M3x25 RVS	2
16	8036003	WHEEL SHAFT	Wielas	1
17	8115200	8" WHEEL	8" wiel	2
	1612607	6004LU BALL BEARING	Wielager 6004LU	4
18	1421828	PLAIN WASHER 8×28×3 SS	O-ring 8x28x3 RVS	2
19	1422821	SPRING WASHER 8	Veer o-ring M8	11
20	1021820	HEX HEAD BOLT M8×20 SS	Bout M8x20 RVS	15
21	8115203	WHEEL CAP	Wieldop met ICE logo	2
22	8117007	NYLON WASHER	Nylon o-ring	8
23	8115405	BUSHING	Opvulring	4
24	8036002	BRUSH LIFING LEVER	Borstel lift systeem	1
25	1021830	HEX HEAD BOLT M8×30 SS	Bout M8x30 RVS	4
26	1123810	SELF-LOCKING NUT M8 SS	Borgmoer M8 RVS	14
27	1421816	PLAIN WASHER 8×16×1.6 SS	O-ring 8x16x1.6 RVS	20
28	8115300	LEVER LOCK	Lifting blokkeringsblokje	1
29	8031002	3" CASTOR	3" achterwiel	2
30	8036010	CHASSIS	Chassis	1
31	1123608	SELF-LOCKING NUT M6 SS	Borgmoer M6 RVS	2
32	1021825	HEX HEAD BOLT M8×25 SS	Bout M8x25 RVS	4
33	8036006	BRUSH GUIDING BRACKET	Borstel geleidingplaat	1
34	1421612	PLAIN WASHER 6×12×1.6 SS	O-ring 6x12x1.6 RVS	4
35	1422616	SPRING WASHER 6 SS	Veer o-ring 6 RVS	2
36	1021616	HEX HEAD BOLT M6×16 SS	Bout M6x16 RVS	2
37	8117009	SPRING	Veer	1



**ZUIGMOND OPHANGSYSTEEM**

DIA NR	ART NUMMER	OMSCHRIJVING		AANTAL
1	8115004	SPRING	Veer	1
2	1021230	HEX HEAD BOLT M12×30	Bout M12×30	2
3	8115405	BUSHING	Opvulring	2
4	1421132	PLAIN WASHER 13×32×1.5	O-ring 13×32×1.5	4
5	8037002	SQUEEGEE BRACKET	Zuigmond ophanging support	1
6	8115001	SQUEEGEE SUPPORT	Zuigmondhouder	1
7	1123115	SELF-LOCKING NUT M12	Borgmoer M12	2
8	8115003	PIN	Pen	1
9	1645324	COTTER PIN 3.2×24	Splitpen 3.2×24	1

**ZUIGMOND**



## PARTS LIST / ONDERDELEN

ZUIGMOND

DIA NR.	ART NUMMER	OMSCHRIJVING		AANTAL
1	1123810	LOCK NUT M8	LOCK NUT M8	2
2	1421824	FLAT WASHER M8× $\phi$ 24×2.0	FLAT WASHER M8× $\phi$ 24×2.0	4
3	8116009	PROTECTIVE WHEEL	PROTECTIVE WHEEL	2
4	1021616	HEX BOLT M6×16	HEX BOLT M6×16	2
5	8115404	BEARING, JOURNAL	BEARING, JOURNAL	2
6	1421612	FLAT WASHER M6× $\phi$ 12×1.6	FLAT WASHER M6× $\phi$ 12×1.6	2
7	8118300	RIGHT BRACKET	RIGHT BRACKET	1
8	8118400	CASTER, 2 INCH	CASTER, 2 INCH	2
9	8118600	CLAMP ASSEMBLY, SQUEEGEE	CLAMP ASSEMBLY, SQUEEGEE	1
10	8118022	SQUEEGEE BLADE, REAR, LINATEX	Zuigrubber achter, Linatex	1
	8118002	SQUEEGEE BLADE, REAR, PU (OPTION)	Zuigrubber achter, PU (Optie)	1
11	8118003	STAR KNOB M8	STAR KNOB M8	4
12	8118004	SQUEEGEE HOUSING	SQUEEGEE HOUSING	1
13	1021835	HEX BOLT M8×35	HEX BOLT M8×35	2
14	8118009	RETAINER,SQUEEGEE	RETAINER,SQUEEGEE	1
15	8118008	SPACER	SPACER	1
16	1222515	SCREW M5×15	SCREW M5×15	6
17	8118010	RETAINER ASSEMBLY	RETAINER ASSEMBLY	1
18	8118021	SQUEEGEE BLADE, FRONT, LINATEX	Zuigrubber voor, Linatex	1
	8118001	SQUEEGEE BLADE, FRONT, PU (OPTION)	Zuigrubber voor PU (Optie)	1
19	8118610	SHORT CLAMP ASSEMBLY	SHORT CLAMP ASSEMBLY	1
20	1221575	SCREW M5×75	SCREW M5×75	1
21	8118200	LEFT BRACKET	LEFT BRACKET	1
22	1121008	HEX NUT M10	HEX NUT M10	2
23	8118600A	CLAMP ASSEMBLY	CLAMP ASSEMBLY	1
24	8118624	SHAFT	SHAFT	1
25	8118623	SPACER	SPACER	1
26	1123507	LOCK NUT M5	LOCK NUT M5	1
27	8118006	VACUUM HOSE	VACUUM HOSE	1
28	8118000	SQUEEGEE ASSEMBLY, LINATEX	SQUEEGEE ASSEMBLY, LINATEX	1
	8118000-PU	SQUEEGEE ASSEMBLY, PU	SQUEEGEE ASSEMBLY, PU	1

---

## SLIJTDELEN ONDERDELENLIJST

<b>DIA NR</b>	<b>ART NUMMER</b>	<b>OMSCHRIJVING</b>		<b>AANTAL</b>
1	8115200	8" WHEEL	8" wiel	2
	1612607	6004LU BEARING	Lager 6004LU	4
2	8116009	BUMPER WHEEL	Bumper wiel	3
3	8118021	FRONT SQUEEGEELINATEX	Zuigmondrubber voor	1
4	8118022	REAR SQUEEGEE LINATEX	Zuigmondrubber achter	1
5	9050020	20" BRUSH(FOR i20B)	Schrobborstel i20)	1
6	9040019	19" PAD DRIVER(FOR i20B)	Padhouder (i20)	1





# Certificate of Compliance

No. DDT-CS130064

We hereby certify that the following product has been tested by Dongguan Dongdian Testing Service Co.,Ltd with the listing standards and found in conformity with the EC Council Directive of 2006/95/EC. It is possible to use CE marking to demonstrate the conformity with this LVD Directive.

**Applicant** : Guangdong ICE Co., Ltd.  
**Address** : Xiangshi Road, Liaobu, Dongguan, Guangdong  
**Product** : Auto Scrubber  
**Model Number** : I20NB  
**Trade Name** : ICE  
**Manufacturer** : Guangdong ICE Co., Ltd.  
**Address** : Xiangshi Road, Liaobu, Dongguan, Guangdong  
**Test Standards** : EN 60335-1:2012  
EN60335-2-10: 2003/A1:2008  
**Test Report No** : DDT-RS130064

CE



Dave Gao

Date of Issue: Dec. 6<sup>th</sup>, 2013

The statement is based on a single evaluation of one sample of above mentioned products. It does not imply an assessment of the whole production and does not permit the use of the test lab logo

**Dongguan Dongdian Testing Service Co., Ltd**

No. 17, Zongbu Road 2, Songshan Lake Sci&Tech, Industry Park, Dongguan City,  
Guangdong Province, China, 523808 Tel: +86-0769-26621882 <http://www.dgddt.com>



# Intelligent Cleaning Equipment

## ICE GARANTIE en i-SERVICE PLAN

### GARANTIE VOORWAARDEN:

- Op alle ICE machines geldt het i-Service garantieplan. Een zekerheid dat uw aankoop op eventuele gebreke (fabrieks- en/of productiefouten) is verzekerd.
- ICE i-Synergy Full Service verhuur voorwaarden vallen buiten deze garantie voorwaarden.
- De garantietermijn gaat in op de datum van aankoop bij ICE of bij een ICE partner.
- Onder toegekende garantie vallen de voorrijkosten, arbeidsloon en verbruikte garantie onderdelen, mochten er tijdens de garantie werkzaamheden andere slijtdelen worden vervangen, worden deze wel apart gefactureerd inclusief de gewerkte tijd.
- Iedere machine dient ook jaarlijks, afhankelijk van het gebruik, onderhoud nodig te hebben. Normaal onderhoud aan de machine valt buiten deze garantie bepalingen.
- Voor onderhoud verwijzen wij u naar het i-Serviceplan.
- Op onderdelen welke zijn vervangen, verleend ICE Benelux 3 maanden garantie. Eventuele reclamaties op geleverde onderhoud en/of verwerkte onderdelen, dienen binnen 1 week schriftelijk door te worden gegeven via [info@icebenelux.com](mailto:info@icebenelux.com).
- De garantie geldt niet voor defecten die het resultaat zijn van normale slijtage (bijvoorbeeld zuigrubbers, accu's e.d.) en niet voor defecten die de werking of waarde van het product niet in belangrijke mate beïnvloeden.
- De garantie vervalt, indien de reparaties aan het apparaat door derden worden uitgevoerd zonder uitdrukkelijke toestemming van ICE Benelux B.V. Garantie reparaties verlengen de garantie termijn niet.
- ICE Benelux B.V. vergoed/betaalt geen kosten voor leen/huur machines of gevolgschade.
- Batterijen en laders welke niet door ICE worden geproduceerd, worden bij een garantie aanvraag beoordeeld door de betreffende fabrikant.

### ICE GARANTIE:

- |  |                   |
|--|-------------------|
| - Stofzuigers, stofwaterzuigers en blowers         | - 1 jaar garantie |
| - Eenschijfsmachines en tapijtreinigers            | - 3 jaar garantie |
| - Schrobzuigmachines en veegzuigmachines           | - 3 jaar garantie |
| - <i>Uitzonderingen motoren max. 750 draaiuren</i> |                   |

\* Exclusief schrobborstels, padhouders, batterijen, koolborstels, zuigrubbers en andere slijtdelen welke bij onderhoud/gebruik van de machine periodiek vervangen dienen te worden. Eventuele gemaakte schades en/of verkeerd gebruik van de machine vallen buiten de garantievoorwaarden.

### i-SERVICEPLAN – WAAROM ONDERHOUD AAN UW REINIGINGSMACHINE?

Ondanks onze uitstekende garantie voorwaarden, is onderhoud aan uw reinigingsmachine een must. Bij gebruik van de machine zullen bepaalde delen slijten. Deze slijtdelen worden tijdens periodiek onderhoud vervangen waardoor de machine in goede conditie blijft. Zie onze brochure i-Service.

### Contact gegevens:

ICE Benelux B.V.  
Bennebroekerweg 269  
1435 CJ Rijshout (Nederland)  
Internet: [www.icebenelux.nl](http://www.icebenelux.nl)  
Email: [info@icebenelux.com](mailto:info@icebenelux.com)

Telefoon: +31(0)297 – 30 30 10  
KvK: 65438345  
Bank IBAN: NL08 INGB 0007 1707 95  
BTW nr: NL856112458B01





# Intelligent Cleaning Equipment

## GEBRUIK/OPLADEN VAN BATTERIJ(EN)

### Lithium-ion batterijen (toegepast in ICE i-Synergy schrobzuig- en veegzuigmachines (L-modellen)):

- Op alle ICE Lithium-ion batterijen, toegepast in ICE i-Synergy machines, geldt een 100% garantie termijn gedurende de lengte van het verhuurcontract.
- Alle machines met Lithium-ion batterijen dienen (indien niet in gebruik) altijd aan de lader te worden gezet. Deze batterijen worden dan bijgeladen en continu onder controle gezet voor de beste prestaties.

### Discover AGM onderhoudsvrije batterijen (toegepast in ICE schrobzuig- en veegzuigmachines):

- Op alle AGM batterijen, geplaatst door en in ICE machines, geldt een 100% garantie termijn gedurende 1 jaar.

### Oplaad instructies Discover AGM onderhoudsvrije batterijen:

- Alle ICE schrobzuig-/ en veegzuigmachines zijn voorzien van ingebouwde laders. Deze worden af fabriek afgesteld voor Discover AGM batterijen. Mocht u andere type batterijen (gaan) gebruiken, is het mogelijk dat de SPE lader opnieuw dient te worden afgesteld. Raadpleeg dan onze servicedienst!
- Wanneer de machine gebruikt is en de batterijcapaciteit volledig (= 75%) of gedeeltelijk is gebruikt, dienen de batterijen te worden opgeladen, stop de aansluitstekker van de lader in het stopcontact, de lader zal automatisch de batterijen opnieuw bij-/opladen.
- Tussentijds opladen van AGM batterijen dient tot het minimum te worden gedaan, er mag niet tussendoor worden bijgeladen wanneer de batterijen minder dan 50% capaciteit nog over hebben !
- Het begrip "tussendoor" laden betekent dat de batterijen bijgeladen worden maar dat de laadcyclus vroegtijdig wordt afgebroken en de batterijen niet/nooit zijn maximale capaciteit meer bereikt.
- AGM batterijen kunnen een kortere levensduur hebben wanneer deze te vaak tussendoor geladen worden of wanneer de batterijen te vaak te diep ontladen zijn (men gebruikt de batterijen iedere keer tot maximum capaciteit of meer door de machine meerdere keren te herstarten).
- **Voorbeeld van juist opladen machine:** ICE i20 NBT met 2 x Discover AGM accu 12V, 100aH, 2,5 uur capaciteit
- Dag 1: *1 uur gewerkt*
- Dag 2: *0,5 uur gewerkt*
- Dag 3: *0,5 uur gewerkt*
- Dag 4: *1 uur gewerkt*
- Dag 5: *0,5 uur gewerkt*
- Dag 6: *0,5 uur gewerkt*
- Dag 7: *1 uur gewerkt*



De machine kan na dag 3 en na dag 6 geladen worden, dit betekent 2 laadcycli in 6 dagen. Dit is de juiste methode. Wanneer u de machine iedere dag zou laden (6 laadcycles) zou de levensduur van de batterijen minder dan de helft zijn! Dat is dus NIET de juiste methode.





# Intelligent Cleaning Equipment

## SERVICE EN GARANTIE

### Waarom zou ik een serviceabonnement nemen als ik garantie op mijn machine heb?

Wanneer u een machine koopt heeft u recht op een wettelijke garantietermijn van (minimaal) 12 maanden. Dit betekent dat ICE Benelux ervoor instaat dat het product voldoet aan de beloofde eisen en dat de levensduur van de componenten voldoen aan de te verwachten levensduur. In de praktijk is het nooit geheel te voorkomen dat er door een productie- of assemblagefout een defect ontstaat. Het fabriceren van een product kent namelijk vele processen. Uiteraard is er een strenge kwaliteitscontrole vooraf gegaan voordat u de machine ontvangt.

Mocht er desondanks iets mis gaan, dan kunt u rekenen op uw garantierechten. Een garantieverzoek wordt door de fabriek beoordeeld.

### Service & garantie, wat is het verschil?

Maar waarom dan service? Van u wordt verwacht dat u de machine in een goede conditie houdt; dagelijks onderhoud verricht op de controlepunten. Vergelijkbaar met bijvoorbeeld een auto. U peilt uw olie, zorgt ervoor dat uw koelvloeistof op niveau is en de bandenspanning op druk. Als u dit niet frequent zou doen zou er schade kunnen ontstaan welke door de autofabrikant niet als garantieclaim geaccepteerd zou worden. U heeft namelijk verzuimd om regulier onderhoud te plegen.

### Samen zorgen voor wij voor uw machines!

Als u de aandachtspunten voor preventief onderhoud in acht neemt en uw machine regelmatig controleert volgens de handleiding vullen wij aan met periodieke servicebeurt, het is raadzaam deze af te sluiten zodat u uw machine ook op grote lijnen aandacht krijgt zodat u een goed zicht houdt op de staat en juist gebruik. De servicemonteur kan ook uw verbruiksartikelen zoals pads en reinigingsmiddel aanvullen. Daarnaast biedt een i-Serviceabonnement méér voordeel: u ontvangt een vaste korting op onderdelen en bij uitval van uw machine langer dan 48 uur heeft u recht op een vervangende machine.

### Gemak met de Smart QR-code

Uw machine is voorzien van een i-Service Smart QR-code, als u deze code fotografeert met u smartphone via de link: [www.ice-service.nl](http://www.ice-service.nl) krijgt u toegang tot een snelmenu waar u een serviceverzoek kunt indienen of een onderdeel of toebehoren kunt bestellen. Meer info hierover? Bel ICE i-Service 0297-303010.

service-verzoek of bestelling  
doorgeven via de Smart QR-code



**i-SERVICE**  
Intelligent Service Management Support



### Contact gegevens:

ICE Benelux B.V.  
Bennebroekerweg 269  
1435 CJ Rijsenhout (Nederland)  
Internet: [www.icebenelux.nl](http://www.icebenelux.nl)  
Email: [info@icebenelux.com](mailto:info@icebenelux.com)

Telefoon: +31(0)297 – 30 30 10  
KvK: 65438345  
Bank IBAN: NL08 INGB 0007 1707 95  
BTW nr: NL856112458B01

